

ВКЛАД СТРОИТЕЛЬНОГО КОМПЛЕКСА В РАЗВИТИЕ РЕГИОНА

Здания, сооружения и иные объекты архитектурно-строительной деятельности позволяют нам отслеживать историю региона, этапы его развития, уровень культуры. Через постройки и другие объекты материальной культуры мы познаем прошлое, осязаем настоящее и заглядываем в будущее...

Транссиб и Кузбасс как центры развития региона



Красный проспект, конец 1920-х гг.

Документальный взгляд на историю становления и развития строительного комплекса Новосибирской области в её границах 1937 г., когда эти границы были иными, чем сегодня, даёт основание считать, что и тогда деятельность строителей была активной и способствовала бурному развитию экономики региона. Эта деятельность, однако, не носила характер постоянного роста. Наблюдаются несколько периодов активного строительства. Большею частью это связано с некоторыми событиями: форсированным развитием Новониколаевска – Новосибирска в двадцатые годы, когда город в 1926 г. стал столицей Сибирского края; с активным промышленным строительством Кузбасса, когда тот входил в состав Новосибирской области; в предвоенные годы и годы войны, когда военнопromышленный потенциал страны формировался в её восточных регионах.

Вернёмся к началу. В 1910 – 1914 гг. успешно велось железнодорожное строительство по обустройству коммуникациями стан-

ции Обь: прокладывались железнодорожные ветки до пристани, Военно-сухарного завода, мельниц, лесопилки. В 1913 г. в районе нынешнего вокзала Новосибирск-Главный был построен туннель под железной дорогой, который соединил обе части города, разделённого железной дорогой. Туннель сохранился и функционирует и в наши дни. Железнодорожным ведомством для своих служащих были построены двенадцать жилых домов. На главной городской площади появилось роскошное каменное здание-символ – «Городской торговый корпус», (ныне Краеведческий музей Новосибирска), а недалеко – здание склада текстильной мануфактуры, в котором сегодня размещается Новосибирский главпочтамт. В 1910 – 1911 гг. началось строительство 12 школьных зданий, архитектурный облик и документацию для которых разработал известный сибирский архитектор А. Крячков. Жилищное строительство велось в инициативном порядке силами и средствами самих граждан. Строили граждане преимущественно небольшие деревянные дома без коммунальных удобств.

В годы гражданской войны экономика региона пришла в упадок. Строительство практически не велось.

С 1926 г. в соответствии с новым статусом Новосибирска в городе развернулось строительство зданий административного, общественного и торгового назначения. Многие из этих объектов сохранились по сей день. После реконструкций и надстроек они по-прежнему украшают Новосибирск: здание Сибдальгосторга (ныне консерватория им. М. И. Глинки), Дом госучреждений (ныне Университет архитектуры, дизайна и искусств), Дом Ленина, здание Промышленного банка (мэрия Новосибирска), Дворец Труда (Университет

водного транспорта), здание Сибревкома и др. Появились первые трёх-, четырехэтажные жилые дома из кирпича.

При больших запросах объёмы строительства сдерживались несколькими факторами: нехваткой качественных строительных материалов, низким уровнем механизации труда и отсутствием центра управления и контроля над строительством. С 1925 г. капитальные вложения распределялись по наркоматам. Это постепенно вытеснило со строек частных подрядчиков; на смену им приходили создаваемые кооперативные и государственные подрядные организации. Множество проблем и опасностей создавала стихийная застройка. В 1928 г., наконец, была утверждена генеральная схема планировки Новосибирска.

С открытием движения по Турксибу и завершением строительства в 1931 г. второго железнодорожного моста через Обь (Комсомольский мост) резко возросли транзитные возможности региона, что обусловило строительство крупной сортировочной станции им. Эйхе (с 1938 г. – ст. Инская) и развитие других станций: Алтайской, Главной, Товарной, Кривощёково. С развитием железнодорожного строительства связано создание треста «Сибжелдорстрой», в 1930 г. трест переименовали в «Сибстройпуть», а в дальнейшем – в «Запсибтрансстрой». Трест участвовал и в строительстве различных гражданских и промышленных объектов: учебных корпусов Института инженеров железнодорожного транспорта, вокзала Новосибирск-Главный, Института водного транспорта, Новосибирского речного порта и др.

С 1929 г. в Новосибирске началось крупное промышленное строительство. Первой гран-



*Институт инженеров
железнодорожного транспорта*

диозной стройкой был комплекс производств сельскохозяйственного машиностроения «Сибкомбайн». В 1931 г. приступили к строительству ещё одного гиганта – завода горного и шахтного оборудования «Сибмашстрой», который впоследствии перепрофилировали, и он стал именоваться авиационным заводом им. В. П. Чкалова. На ул. Большевистской началось строительство станкостроительного завода; силами треста «Сибэнергострой» в 1936 г. завершалось строительство первой очереди ТЭЦ-2 и готовилось строительство ТЭЦ-3. Приближалась третья пятилетка. Её задачи были иными. Всем было ясно, что война уже на пороге...

За исторически краткий отрезок времени, с момента образования Новосибирской области в её нынешних границах и до наших дней, задачи, стоявшие перед строительным комплексом, и его структура многократно менялись. Иногда радикально. Неизменным было лишь то, что эти перемены всякий раз были связаны с необходимостью наращивания объёмов строительства и сокращения сроков. Строить всегда надо было больше, и строить всегда надо было быстрее. Таковыми были и, вероятно, останутся неизменными требования к строителям.

Сегодня интересны и важны для исторического понимания процессов развития региона роль и результаты деятельности строительной отрасли в различные периоды жизни региона, а также происходившие в отрасли преобразования. Особый интерес вызывают периоды, приходящиеся на критически важные события в жизни нашей страны и региона. К этим периодам относятся: предвоенные годы, годы активного наращивания оборонно-промышленного потенциала на востоке страны; годы войны, особенно 1941 и 1942 гг., когда перед строителями региона стояли фантастические по сложности задачи, связанные с размещением и вводом в эксплуатацию эвакуированных в Новосибирск десятков промышленных предприятий; послевоенные годы – годы четвертой и пятой пятилеток 1946 – 1955 гг., когда перед страной и регионом стояли задачи по восстановлению разрушенного войной народного хозяйства, созданию нормальных условий для жизни, дальнейшему подъёму производственного потенциала региона; 1956 – 1965 гг. – как период перехода к новой модели управления народным хозяйством, индустриализации строительства и началу массового жилищного строительства; другие

периоды, которые будут описаны с позиций значения и влияния отрасли на социально-экономическое развитие региона.

Каждый раз вхождение в «новый период» для строителей было испытанием. Задачи были всегда большими и срочными, с неотложным исполнением, а обеспеченность ресурсами – не всегда своевременная и крайне недостаточная. Строители объективно всегда оказывались на переднем крае решения проблем народного хозяйства и всевозможных преобразований.

1938 – 1945 годы. Задачи наращивания оборонного потенциала. Размещение и обустройство эвакуированных предприятий

Этот период пришёлся на годы, именуемые третьей пятилеткой (1938 – 1942 гг.), когда перед новосибирскими строителями стояла задача быстрого наращивания числа строек и объёмов строительства для оборонных отраслей промышленности. Чуть позднее, с началом войны, потребовалось параллельно решать сложнейшую задачу размещения и обустройства десятков промышленных предприятий, эвакуированных в Новосибирск из европейской части страны. Это происходило в условиях дефицита строительных материалов, рабочих рук, транспорта и средств механизации труда. Задача крайне осложнялась ещё и тем, что с оборудованием эвакуируемых предприятий прибывали работники этих предприятий и члены их семей. Более чем ста двадцати тысячам прибывших требовалось жильё, детские сады, школы и другая социальная инфраструктура. Если учесть, что в 1940 г. на одного жителя Новосибирска приходилось 6,3 кв. м полезной площади в жилых помещениях (в 2020 г., для сравнения, – 25,5 кв. м), то становится понятной вся острота проблемы и драматичность ситуации. В Новосибирск, кроме эвакуированных промышленных предприятий, прибывали и строительные организации Главсредазстроя, Южэлектромонтажа, Уралсибэлектромонтажа, трестов Госсантехмонтаж, Строймеханизация и др. Все они активно включались в решение неотложных задач. Управление строительством крайне усложнилось: многочисленные строительные организации, состоявшие в структуре промышленных нар-

коматов (с 1946 г. – министерств) решали каждый свои, ведомственные, задачи. Это не всегда позволяло концентрировать ресурсы, устанавливать календарные приоритеты и быстро расширять узкие места. В 1939 г. при Союзном Совнаркомом был впервые образован наркомат по строительству – Наркомстрой СССР. Для решения стоящих перед ним задач наркомат начал формировать свои производственные подразделения. При этом отдельные промышленные наркоматы сохранили в своей структуре строительные организации. К этому периоду относится создание наркоматом по строительству СССР особых строительно-монтажных частей (ОСМЧ) и других военизированных подразделений. Здесь, в структурах разных ведомств, зарождалась деятельность ставших в дальнейшем широко известными крупных строительных организаций Новосибирска: Стройтреста №43 и Стройтреста №30. Будущий строительный трест №43 начинает свою биографию с 1939 г. на базе стройучастков «УралСпецстрой» и «Новосибирсклегпромстрой»; в дальнейшем – это ОСМЧ Новосибирский трест №31. После вхождения в 1941 г. этого треста в состав эвакуированной из Ростова-на-Дону ОСМЧ «Севкавтяжстрой» организация в 1945 г. была переименована в ОСМЧ «Новосибирскпромстрой», а в 1949 г. – в строительный трест №43. Уже в начале своей деятельности, накануне войны, труженики будущего треста №43 заняты на строительстве Оловозавода, завода расточных станков (Тяжстанкогидропресс), Сибметаллстроя (в будущем «Сибсельмаш») и др. Работа шла с большим напряжением сил, и в декабре 1941 г. Оловозавод дал первую плавку. Это событие зафиксировано Новосибирской кинохроникой и сегодня доступно для просмотра. На кадрах кинохроники видно, как вручную, с помощью лопат, ломов, двуручных пил ведётся строительство. На перевозках в основном используется конно-гужевой транспорт. Тем не менее строительство и ввод в эксплуатацию новых и эвакуированных в Новосибирск предприятий осуществлялись высокими темпами. Левый берег Оби всё активнее застраивается заводами и превращается в анклав промышленно-оборонных предприятий Новосибирска.

Интенсивно в этот период велось и транспортное строительство. На строительстве новых и «вторых» железнодорожных путей, станционных сооружений трудился коллек-

тив треста «Сибстройпуть» Наркомата путей сообщения, в дальнейшем переименованный в трест «Томсктрансстрой», а ещё позднее – в «Запсибтрансстрой». К выдающимся объектам транспортного строительства этого периода относится комплекс зданий железнодорожного вокзала Новосибирск-Главный (1939 г.), расширение станции Инская.



Станция Инская

Её технологическое обустройство повысило пропускную способность, сократило время на формирование поездов, обработку вагонов, что вывело станцию не только в ряд крупнейших в стране, но и в передовые по основным технико-экономическим показателям. Трудно переоценить чрезвычайную важность этого мероприятия, обеспечившего своевременный пропуск военных эшелонов в обоих направлениях.

Перед началом Великой Отечественной войны остро стоял вопрос создания предприятий авиационной промышленности на востоке страны. Осенью 1940 г. в составе Наркомата авиационной промышленности был образован строительно-монтажный трест №7 для строительства предприятий авиационной промышленности в Новосибирске. В это время здесь строились два завода: авиационный завод им. В. П. Чкалова и авиадвигательный.

Усилиями треста за 1941 – 1943 гг. были расширены производственные площади завода им. Чкалова более чем на 200 тыс. кв. м. Это позволило принять в Новосибирск и разместить пять авиационных заводов из европейской части страны. Построена бетонная (в условиях сибирской зимы!) взлетно-посадочная полоса с рулёжными дорожками. Для авиадвигательного завода трест построил жилой посёлок из 35 домов и 60 тыс. кв. м произ-

водственных площадей. Всего за этот период трестом №7 построено 84,5 тыс. кв. м жилья, из них 23,5 тыс. кв. м – капитальное жильё. В дальнейшем этот трест войдёт в состав упомянутого треста №30.

Жилищная проблема с увеличением числа жителей Новосибирска стала особенно острой и разрешалась четырьмя способами: строительство в небольших объёмах нового, капитального жилья; уплотнение, то есть размещение нуждающихся на существующем жилищном фонде с подселением; использование для заселения нежилых помещений в жилых домах (полуподвалы, чердаки, цокольные этажи) и строительство временного жилья в виде бараков и общежитий, преимущественно из мелкоштучных шлакобетонных блоков или каркасно-засыпных построек с обшивкой деревом

Начало деятельности и вклад в дело Победы ещё одной, ставшей в дальнейшем известной на долгие годы, крупной строительной организации Новосибирска под именем «трест №30» относится к 1938 г. В августе этого года в структуре Главвоенстроя было образовано Сибирское окружное военно-строительное управление (СибОВСУ), и в его состав на самостоятельном балансе вошло Управление военно-строительных работ №379 в Новосибирске (УВСР-379). При УВСР-379 в 1941 г. был сформирован 837-й отдельный строительный батальон, который можно считать предком будущего строительного треста №30. Бойцами этого батальона построено за годы войны большое количество объектов оборонного назначения в Новосибирске. Это корпуса приборостроительного завода им. Ленина, инструментального завода и многих предприятий, зашифрованных под номерами. Условия жизни и труда были тяжёлыми: удлинённый рабочий день, двух- или трёхсменный режим работы, отсутствие отпусков, тяжёлый ручной труд, запрет на увольнение, скудное питание. Часть военно-рабочих жили в палатках, часть – в общежитиях. Роты батальона были мобильными подразделениями и перебрасывались с объекта на объект. Личный состав формировался из граждан призывного возраста, не пригодных к строевой службе и граждан старших поколений трудоспособного возраста. Призывались и досрочно освобождённые из мест заключения, ранее осуждённые по

определенным статьям УК РСФСР. Использовался труд женщин. Несмотря на тяжёлые условия труда и жизни, объёмы строительства, выполняемые военно-рабочими, всё возрастали; росло количество введённых в строй новых и эвакуированных предприятий. В этот период только в правобережной части города введены в эксплуатацию производственные мощности на авиационном заводе им. Чкалова, приборостроительном им. Ленина, заводе точного машиностроения, заводе «Искра», ТЭЦ-3, на заводах «Электросигнал», «Электровакуумный», «Экран», «Прожекторный», на химфармзаводе, стрелочном и аффинажном заводах и др.



Завод «Электросигнал»

Город Новосибирск стал индустриальным форпостом на востоке страны. Среднегодовые объёмы капитальных вложений в эти годы в промышленное и гражданское строительство в три раза превышали аналогичные показатели предвоенных лет. Заслугу строителей здесь трудно переоценить. Их тяжёлый, ответственный и самоотверженный труд создавал терпимые условия для жизнедеятельности и приближал Победу.

Следует сказать об опыте организации производства и труда строителей в этот период. Со временем, с начала 40-х гг. отмечается положительная тенденция перехода от хозяйственного к подрядному методу строительства, укрупнение организаций, повышение их мобильности, организация при них подсобно-производственных хозяйств. Наблюдается усовершенствование организации труда: специализированные бригады, трудовые вахты, соцсоревнование, материальное стимулирование. Слабым звеном оставались набор и подготовка кадров, тяжёлые условия труда,

высокая сменяемость кадров, перманентная реорганизация управления строительством и смена подчинённости. Надо отметить, что поставщик кадров ИТР Новосибирский инженерно-строительный институт, или Сибстрин, как его именовали, был единственным за Уралом профильным вузом, который готовил кадры высокой квалификации для строек Сибири и Дальнего Востока.



*Новосибирский инженерно-строительный институт
(ныне Новосибирский архитектурно-строительный университет)*

Институт, как и все, испытывал трудности, но не прекращал своей деятельности и во время войны, хотя немало студентов и преподавателей ушли на фронт. Более того, передав свои учебные корпуса для использования в оборонных целях, Сибстрин продолжал подготовку кадров, находясь в очень непростых условиях.

1946 – 1955 годы. Восстановление народного хозяйства. Организационное укрепление отрасли. Рост объёмов строительства

Этап послевоенного восстановления народного хозяйства пришёлся на период, известный как годы 4-й и 5-й пятилеток (1946 – 1955 гг.). По своему содержанию этот этап отвечал плану восстановления и развития народного хозяйства области в 4-й пятилетке, принятому в феврале 1947 г. 15-й сессией Новосибирского областного Совета депутатов трудящихся, и директивам XIX съезда пар-

тии по пятому пятилетнему плану. Проблем в строительстве не становилось меньше, но планы становились всё грандиознее. Директивами съезда предусматривалось удвоение капитальных вложений в жилищное строительство; по основным отраслям промышленности предусматривался рост капитальных вложений в среднем в два раза в сравнении с предыдущей пятилеткой, а в Сибири – более чем в два раза. Предусматривалось вдвое увеличить мощности электростанций, а мощности гидроэлектростанций – втрое. Большое внимание уделялось реализации атомного проекта, в том числе в Новосибирске. Производство стройматериалов в Сибири планировалось увеличить более чем в два раза, в том числе цемента – в 2,2 раза. Исходя из масштаба и важности задач предписывалось обеспечить развитие стройиндустрии и внедрить комплексную механизацию в строительстве. Обозначился новый подход в экономике – требование экономической эффективности капитальных вложений. Вот как это прозвучало в докладе председателя Госплана СССР на XIX съезде партии: «Чтобы обеспечить задания пятилетки по развитию народного хозяйства и повышению материального и культурного уровня трудящихся, необходимо увеличить общий объём государственного капитального строительства за 1951 – 1955 гг. примерно на 90%, а государственные ассигнования на это строительство – примерно на 60%, по сравнению с четвёртой пятилеткой, с тем, чтобы недостающие 30% были покрыты за счёт соответствующего снижения стоимости строительства путём повышения производительности труда, снижения накладных расходов, снижения цен на строительные материалы и оборудование...»

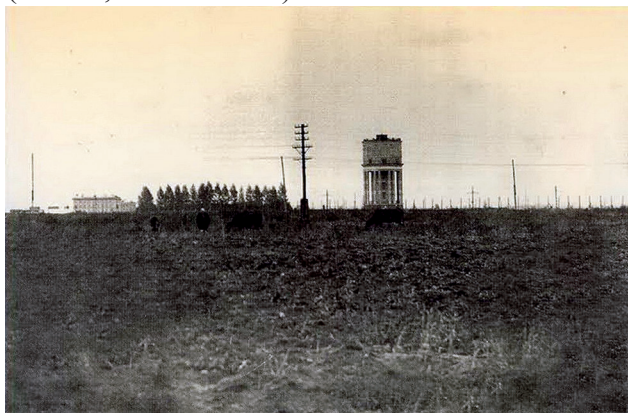
За этими задачами просматривалось не только множество предстоящих крупных строек для народного хозяйства области, колоссальные объёмы строительно-монтажных работ, но и необходимость повышения эффективности строительства, введение режима экономии ресурсов. Между тем не исчезали и острые текущие проблемы: в связи с окончанием войны начался отъезд из Новосибирска ранее эвакуированных специалистов и квалифицированных рабочих. Это означало дефицит инструкторов и мастеров для обучения рабочих, нехватку преподавателей в

училищах, техникумах и вузах, специалистов на предприятиях. Могло помочь наличие свободного жилищного фонда для привлечения таких работников, но немалая часть жителей города по-прежнему ютилась в подвалах, землянках, переполненных бараках. За годы войны в Новосибирске было построено всего 374 тыс. кв. м жилья. А задачи по перепрофилированию предприятий на выпуск мирной продукции, строительство новых объектов промышленности, объектов «атомного проекта» нельзя было отложить. Все эти проблемы тяжёлым грузом ложились на строителей. Речь шла также о быстром наращивании объёмов строительства жилья, школ, больниц, коммунальной инфраструктуры.

Первый послевоенный год ознаменовался большими событиями в хозяйственно-политической жизни страны: 15 марта 1946 г. Верховным Советом СССР принят закон СССР «О преобразовании Совета Народных Комиссаров СССР в Совет Министров СССР...», ВКП(б) переименовалась в КПСС, Политбюро ЦК КПСС преобразовано в Президиум ЦК КПСС, Красная армия (РККА) переименована в Советскую армию. Год спустя, в 1947 г., проведена денежная реформа и отменены продовольственные карточки для населения. Упразднение в марте 1946 г. Наркомата по строительству и создание сразу трёх строительных министерств давало надежду на большее внимание к строительству со стороны власти. Изменилась структура управления и подчинённость строительных организаций соответственно и в Новосибирской области. Крупные строительные организации – трест «Новосибирскпромстрой» (бывший трест №31, будущий трест №43) вошёл в структуру Министерства строительства предприятий машиностроения СССР; Военно-строительное управление №30 (бывшее подразделение УВСП-379, будущий трест №30) вошло в структуру Министерства по строительству военных и военно-морских предприятий СССР. Произошло переподчинение трестов №7, «Сибстройпуть», «Сибэнергострой» и других специализированных трестов. Общей тенденцией этого времени в строительной отрасли стали децентрализация управления строительством в верхних эшелонах (три строительных министерства и профильные главные управления при промышленных ми-

нистерствах), рост числа и одновременное укрупнение строительных организаций на территориях. На первое января 1947 г. в Новосибирске насчитывалось около ста первичных строительно-монтажных организаций. К этому периоду относится строительство таких значимых для Новосибирска объектов, как: Западно-Сибирский филиал Академии наук СССР (1947 г.), Научно-исследовательский институт травматологии и ортопедии (НИИ-ТО, 1946 г.), Завод полупроводниковых приборов (1950 г.), завод «Экран» (1951 г.), Завод радиодеталей (1952 г.), Дом культуры им. Ефремова (1952 г.), уникальное сооружение – коммунальный мост через р. Обь (1955 г.), завод «Сиблитмаш» (1954 г.), учебные корпуса Института инженеров железнодорожного транспорта (1955 г.) и др.

Активно шло строительство объектов энергетики – Барабинская ГРЭС (1954 г.) и атомного проекта – Новосибирского завода химконцентратов (НЗХК). В 1954 г. на будущем проспекте Карла Маркса появилось первое здание – общежитие для студентов Новосибирского электротехнического института (НЭТИ, ныне НГТУ).



Будущий проспект и площадь Карла Маркса

В соответствие задачам и новым требованиям стали формироваться структуры управления строительством на региональном уровне. В конце 1950 г. число первичных строительных организаций в Новосибирске достигло 219. Для строительства жилья и объектов социально-культурного и бытового назначения Министерством гражданского строительства РСФСР в Новосибирске создаётся трест «Новосибирскстрой». Промышленные и иные министерства для выполнения задач, поставленных перед ними, создают в Новосибирске свои строительные организации: МВД



Западно-Сибирский филиал Академии наук СССР



Дом культуры имени Ефремова



Коммунальный мост через реку Обь

СССР для строительства объектов завода химических концентратов – управление №600, Министерство строительства электростанций СССР для строительства Новосибирской ГЭС – трест «Новосибирскгэсстрой», Министерство путей сообщения – тресты «Строймеханизация» и «Мостострой-2». Строительные тресты №30 и №43, утвердившись в этих наименованиях в 1949 г., перешли в ведение Главного управления по строительству в районах Сибири и Дальнего Востока «Главвостокстрой» Министерства строительства предприятий машиностроения. К середине 1950-х гг. строительством в Новосибирске занимались уже тридцать общестроительных и

специализированных трестов. Строительство шло высокими темпами, менялся облик Новосибирска и других городов области. Планы пятилеток выполнялись. И в этом немалая заслуга строителей. Возросшая роль строительства и строителей мотивировала Указ Президиума Верховного Совета СССР от 6 сентября 1955 г. об установлении ежегодного праздника День строителя, который не утратил своего притягательного значения до сих пор.

1956 – 1965 годы. Переход к новой модели хозяйствования. Индустриализация строительства, переход к массовому жилищному строительству

В конце 50-х гг., несмотря на успехи строителей в пятой пятилетке, ощущалась несогласованность намерений и планов местных органов власти с отраслевыми министерствами, что отражалось на деятельности строительных организаций. Было заметным всё большее влияние союзных и союзно-республиканских министерств на формирование планов и региональных инвестиционно-строительных программ, что не вызывало оптимизма у региональных властей. Ответственность за социально-экономическое положение в регионе и его развитие несли в первую очередь местные органы власти, но у них были ограниченные возможности влиять на формирование отраслевых планов. Министерства принимали на себя плановые обязательства, исходя из возможностей своих подразделений на территориях, не всегда считаясь с интересами региона. Для нейтрализации этого перекося и приближения планов к нуждам регионов ЦК КПСС Верховный Совет СССР и Совмин РСФСР приняли решение от 1 июня 1957 г. о создании Советов Народного Хозяйства (Совнархозов) в экономических административных районах Российской Федерации с подчинением им основной массы предприятий промышленности и строительства территориальной принадлежности. Одновременно упразднялись двадцать пять союзных и союзно-республиканских министерств. Для оперативного взаимодействия аппарата Совнархоза с предприятиями в структуре Новосибирского Совнархоза были созданы двенадцать отраслевых управлений, в том числе управление по

строительству и промышленности строительных материалов (в дальнейшем разделено на два самостоятельных).

Руководителем управления был назначен В. М. Волков – авторитетный и хорошо известный в строительных кругах специалист. В чис-



Валерий Михайлович Волков

ло крупных предприятий, перешедших в подчинение Совнархозу, входили два треста для ведения промышленного строительства, (трест №30 и трест №43), два треста для сельского строительства, трест для жилищ-

но-гражданского строительства. На начальном этапе деятельности Новосибирскому Совнархозу сопутствовали успехи. Это достигалось оперативностью управления, очевидной актуальностью планов, эффективным взаимодействием управлений Совнархоза. Немаловажная роль в формировании новых отношений и планов принадлежала июльскому 1957 г. Постановлению ЦК КПСС и Совмина СССР «О развитии жилищного строительства в СССР». Но с течением времени появился и стал увеличиваться разрыв между планами строительства и возможностями строительных организаций. Строители не справлялись с плановыми заданиями по объёму строительного-монтажных работ, а на повестке дня стоял вопрос индустриализации строительства и переход к массовому жилищному строительству. Анализ деятельности Совнархозов в 1957 – 1962 гг. дал повод для принятия решения об их укрупнении. В декабре 1962 г. это произошло. Был создан Совет народного хозяйства Западно-Сибирского экономического района. География его деятельности распространялась на Омскую, Томскую и Новосибирскую области с дислокацией центра управления в Новосибирске. Незадолго до этого, в 1961 г., произошло объ-

единение Томской и Омской железных дорог в одну – Западно-сибирскую железную дорогу с управлением в г. Новосибирске, в связи с чем резко возросли объёмы строительства у Дорстройтреста.

Для управления строительством в названных регионах в 1963 г. было создано Главное управление «Главзапсибстрой», которое возглавил П. И. Масленников.

Кураторами региональных управлений были назначены хорошо известные организаторы произ-



Пётр Иванович Масленников

водства: в Томске – П. Ф. Клишин, в Омске – А. А. Лейрих, в Новосибирске – В. В. Ефремов. Однако дальнейшая деятельность Совнархозов не устранила противоречий между отраслевым и территориальным принципами управления. Появились иные проблемы – в виде ослабления технической политики, слабого внедрения достижений науки и техники в производство. В 1965 г. Совнархозы завершили свою деятельность. Восстанавливалась территориально-отраслевая система управления. Создавались союзные и союзно-республиканские отраслевые министерства. Главзапсибстрой переподчинили Министерству строительства РСФСР. В 1965 г. на базе Госкомитета по монтажным и специальным работам создано Министерство монтажных и специальных строительных работ «Минмонтажспецстрой СССР». В его состав вошли крупнейшие тресты Сибири: Сибсантехмонтаж, Сибэлектромонтаж, Сибстальконструкция, Сибтеплоизоляция, Сибпромвентиляция, Сибпродмонтаж. Все они дислоцировались в Новосибирске. Это заметно повысило организационный и технологический уровень строительства в регионе, эффективность производства и труда.

В этот период в Новосибирской области отмечается активный рост жилищного строительства и строительства на селе. В 1963 г.

на базе колхозно-кооперативной собственности создаётся объединение межколхозных строительных организаций (МСО) для строительства в колхозах области «Межколхозстройобъединение». (Первый руководитель Н. К. Потёмкин.) Ранее для строительства в совхозах области были созданы и успешно застраивали село государственные тресты «Новосибирскцелинстрой-1» и «Новосибирскцелинстрой-2». Чёткое пятилетнее планирование капитального строительства на селе позволило в эти годы сельским строителям развивать свою производственную базу и резко нарастить объёмы строительства объектов сельхозназначения с использованием сборных конструкций для животноводческих помещений.

Для строителей, руководства области и населения главным событием этого периода стало создание индустрии домостроения, в частности заводов ЖБИ-1, Домостроительного комбината (ДСК), что открывало реальные возможности по строительству индустриального жилья – около полумиллиона квадратных метров в год. В этот период построены и пущены в эксплуатацию: завод крупнопанельного домостроения КПД-6 (1958 г.), мощности по КПД на Мочищенском заводе ЖБК (1960 г.), завод ЖБИ-1 (1957 г. – первая очередь). Запущено производство гипсопрокатных перегородок. В 1957 г. для координации производства железобетонных изделий был создан трест «Стройдеталь-79», а в 1959 г. на базе УНР-276, УНР-279, ССМУ-1 создан общестроительный трест «Новосибирскжилстрой-1» – руководитель Н. В. Ногтев; в последующем – Н. К. Кружинский, Л. И. Полинкевич, Ю. С. Женков, Б. А. Лукин. С позиций технологии и организации строительства это был большой шаг вперёд. Процесс изготовления деталей домостроения, их доставка на стройплощадку и монтаж этажей увязывались единым почасовым графиком и управлялись из одного центра. Жилищное строительство становилось массовым; застройка велась кварталами, микрорайонами, жилмассивами. На слуху были Гусинобродский, Затулинский, Западный, Кропоткинский и др. жилмассивы. Если в 1956 г. было введено 150 тыс. кв. м жилья, то в следующем году – 306 тыс., а через два года – 504 тыс. кв. м. В 1961 г. новосибирские строители сдали в эксплуатацию 54 но-

вых 80-квартирных дома из элементов КПД. Жилищный фонд Новосибирска за период с 1954 по 1964 г. увеличился более чем вдвое.

15 мая 1959 г. Новосибирский обком КПСС принял программу расширения сети детских дошкольных учреждений в области путем строительства в 1959 – 1960 гг. детских дошкольных учреждений на 9 700 мест и яслей на 7 700 мест.

Из городских построек этого периода нельзя не отметить Дом культуры им Горького (1956 г.), Новосибирский телецентр с его уникальной 180-метровой башней (1957 г.), здание городского аэровокзала (1957 г.), Новосибирский хладокомбинат (1960 г.), Молочный комбинат в Кировском районе Новосибирска (1962 г.), объекты инфраструктуры: Новосибирская ГЭС (первый агрегат – в 1957 г., на полную мощность – в 1961 году), корпуса СибНИИА (1956 г.), здание аэровокзала в Толмачёво (1963 г.), комплекс сооружений Ледового дворца спорта «Сибирь» (1964 г.). Объекты промышленности: Сибэлектротерм, Сиблитмаш, Сибэлектротряжмаш, Сибтекстильмаш и др.

Отдельного описания заслуживает строительство уникального научного центра СО АН СССР – Новосибирского академгородка (1957 – 1964 гг.), возникшего по инициативе трёх великих советских академиков



Дом культуры имени Горького



Здание городского аэровокзала

– М. А. Лаврентьева, С. А. Христиановича и С. Л. Соболева – прародителей, вдохновителей и организаторов создания большой науки в Сибири. Символическая значимость этого строительства подтверждается активными заинтересованными посещениями Академгородка первыми лицами нашего государства Н. С. Хрущевым, Л. И. Брежневым А. Н. Косыгиным; по приглашению посетили Академгородок руководители и vip-персоны других стран: Ричард Никсон, Шарль де Голль, Урхо Кекконен, Хилари Клинтон, также побывали в Академгородке космонавты СССР и США и другие знаменитости.

1966 – 1975 годы. Организационное укрепление строительного комплекса. Укрупнение и специализация. Развитие производственной базы. Экономическое стимулирование

В 1966 – 1967 гг. последовало очередное преобразование управления строительством. Оно распространилось на строителей, занятых промышленным, гражданским, сельским и другими видами строительства. В основу преобразований положен территориально-отраслевой принцип управления. Созданы союзно-республиканские строительные министерства: Минтяжстрой, Минпромстрой, Минстрой и Минсельстрой. Ранее, в 1965 г., для выполнения монтажных и специальных строительных работ был создан Минмонтажспецстрой. Министерством подчинили территориальные управления строительства и тресты. Действовавший на территории трёх сибирских областей Главзапсибстрой переподчинили Министерству строительства СССР, и в 1967 г. в его составе образовали Новосибирское управление строительства. При этом строительные организации, занятые в сельском строительстве, перешли во вновь создаваемое управление сельского строительства с подчинением Минсельстрою РСФСР. В декабре 1970 г. Новосибирское управление строительства было преобразовано в территориальное главное управление по строительству в Новосибирской области «Главновосибирскстрой» с подчинением его Минстрою СССР.

Как показало время, управление «Главновосибирскстрой» надолго стало крупнейшей строительной организацией региона и успешно функционировало до перестроечных вре-

мен. Главновосибирскстрой, или главк, как именовали эту организацию в деловом обиходе, имел в своём составе семнадцать трестов, из них десять общестроительных и семь специализированных. Тресты, в свою очередь, имели в своём составе первичные строительные организации – СУ, СМУ, ПМК (передвижные механизированные колонны). Общая численность работающих в организациях главка превышала 30 тысяч человек.

Первым руководителем главка стал начальник Новосибирского управления строительства, бывший управляющий трестом №30 Начаров П. П.

Состав и специализация трестов предусматривали выполнение отдельных видов работ на строящихся объектах на условиях внутреннего субподряда.

Главной задачей генподрядчика (общестроительный трест) стало своевременное предоставление фронта работ субподрядчикам и максимально возможное совмещение работ. Это объективно открывало возможности для сокращения сроков строительства и повышения качества работ. Та-



Начаров П. П.

кая система управления строительством в немалой степени предопределила будущие успехи главка в части наращивания объёмов строительства. К специализированным трестам главка были отнесены: «Строймеханизация» (земляные работы), «Отделстрой» (отделочные работы), «Железобетон» (производство изделий и конструкций из железобетона и производство товарного бетона), «Спецстрой» (работы по благоустройству и устройству наружных сетей водопровода и канализации), «Стройтранс» (автоперевозки), «Оргтехстрой» (технологическая документация), трест по устройству нулевых циклов.

Выполнение некоторых других монтажных и специальных строительных работ обеспечивалось на субподряде трестами Минмон-



Трест «Строймеханизация», строительство напорного коллектора в Академгородке

тажспецстроя. Количество трестов не было постоянным. В зависимости от задач формировались и новые строительные управления, и тресты. Наделение новых организаций кадрами и производственными фондами происходило, как правило, за счет действующих, более успешных организаций – треста №43 и треста №30.

Так, в 1971 г. был образован трест Новосибирскоблстрой – первый управляющий трестом И. Е. Кем, в дальнейшем – В. И. Заиграев, А. С. Францев, В. Ю. Богуславский, Б. М. Корявцев). Тресты «Новосибирскпромстрой-1», «Новосибирскпромстрой-2» и «Новосибирскэлектродстрой» также были образованы в системе Главновосибирскстроя на ресурсах действующих трестов.

Столь подробное описание структуры и состава организаций главка представляется целесообразным, поскольку даёт «анатомическое» представление о связях и зависимостях участников строительства как частей организма, обуславливающих успех или неудачу при функционировании этого организма. Все специализированные тресты дислоцировались в Новосибирске, что предполагало оперативность управления и эффективность контроля. Глубокая специализация способствовала росту квалификации рабочих и ИТР, повышению уровня механизации труда, оснащённости рабочих мест и требовала более тщательной организации коллективного труда – бригад и звеньев.

Бригады стали главным производственным звеном строительного процесса. Роль бригадиров на производстве значительно возросла. Как следствие в целом повысилась эффективность труда и его производительность.

Для строительства объектов Новосибирского научного центра – будущего СО АН СССР – формировалась отдельная крупная



Бригада кавалера ордена Трудового Красного Знамени В. М. Макарова – Су-13 треста № 43

строительная организация. После первых, не очень удачных, попыток строительства с использованием мощностей треста «Новосибирскгэсстрой» было принято решение о создании управления строительства «Сибкадемстрой». По своей структуре Сибкадемстрой отличался от классической четырёхзвенной схемы управления: СУ – Трест – Главк – Министерство. Была принята трёхзвенная схема: СМУ – Управление строительства – Министерство (в данном случае – Минсредмаш). В приоритетном порядке Сибкадемстроем создавалась мощная производственная база и надлежащие социально-бытовые условия для работников. Это предопределило будущие успехи этой организации. В дальнейшем такая схема управления строительством показала свою высокую эффективность при строительстве многих крупных и уникальных объектов, в первую очередь – на строительстве объектов СО АН СССР, гостиницы на пл. Гарина-Михайловского, Государственной публичной научно-технической библиотеки (ГПНТБ СО АН СССР), комплекса СО ВАСХНИЛ. Первым руководителем Сибкадемстроя был известный строитель, генерал-майор Н. М. Иванов, которому в дальнейшем, по итогам строительства, было присвоено звание Героя Социалистического Труда.

В 1966 г. в Ташкенте произошло землетрясение. По призыву Родины, для оказания помощи в восстановительных работах, в Новосибирске трестом №30 был организован строительно-монтажный поезд (СМП) численностью сто пятьдесят человек. Отряд состоял из добровольцев – работников орга-



Гостиница на площади Гарина-Михайловского



Государственная публичная научно-техническая библиотека



Комплекс СО ВАСХНИЛ

низаций Главновосибирскстроя. Надо было заново строить жильё в Ташкенте. Новосибирцы в непривычных, тяжёлых климатических условиях с успехом справились с взятыми на себя обязательствами по строительству

многоэтажных домов и к 1970 г. вернулись на стройки Новосибирска.

Сельское строительство области в вопросах реорганизации также не осталось без внимания. В июле 1970 г. на базе трестов «Новосибирскцелинстрой-1» и «Новосибирскцелинстрой-2» было образовано Новосибирское областное производственное управление сельского строительства «Новосибирскоблсельстрой» с подчинением его Минсельстрою РСФСР. В состав управления вошли строительные организации – ПМК, дислоцированные в районных центрах области, три управления механизации, автотранспортное объединение «Новосибирсксельстройтранс», заводы по производству железобетонных изделий (в городах Куйбышеве, Искитиме и Новосибирске), Сельский строительный комбинат, управление производственно-технологической комплектации (УПТК) – всего 36 организаций с числом работающих около 9 тыс. Первым руководителем управления «Новосибирскоблсельстрой» был назначен А. Г. Богданов.

Структура управления государственным сельским строительством, принятая в Новосибирскоблсельстрое, не показывала столь высокой эффективности, как в Главновосибирскстрое или в Сibaкадемстрое. Сельское строительство имело специфику, которая состояла в том, что годовые строительные программы формировались из большого числа рассредоточенных по территории области мелких объектов. Зачастую эти объекты были удалены от производственных баз ПМК, иногда на десятки километров. Состояние дорог, особенно в весенне-осенний период и в зимнее время, было неудовлетворительным. Отсутствовала связь. Чрезвычайно низкой была оснащённость производственных баз районных строительных организаций для целей подготовки производства. Все эти обстоятельства приводили к распылению ресурсов, нарушению календарных планов строительства, ослаблению контроля качества работ и низкой эффективности труда. Очевидной была зависимость ПМК от множества «внешних факторов» – состояния дорог, своевременности поставки заводами железобетонных изделий, от выделения автотранспорта для перевозки материалов и т. п. Можно сказать, что только благодаря жёсткому контролю со стороны директивных органов, личной ответственности руководителей районных строительных орга-

низаций село, тем не менее, активно застраивалось. Строились не только объекты животноводства, но и школы, детские сады, клубы и, конечно, жильё.

Как уже отмечалось ранее, для строительства объектов в колхозах области на базе колхозно-кооперативной собственности была создана и успешно функционировала строительная организация «Межколхозстройобъединение» – организация такой же структуры и примерно с такой же численностью работающих, как и управление «Новосибирскоблсельстрой». Отличалась она более высокой оснащённостью производственных баз первичных строительных организаций.

Помимо названных крупных строительных организаций активное строительство в области вели организации Министерства путей сообщения (Дорстройтрест, Запсибтрансстрой), Министерства энергетики (трест «Сибэнергострой», трест «Сибсельэлектросетьстрой») и другие, менее подвергшиеся структурным преобразованиям.

Оптимизация состава и структуры управления позволила на этом этапе осуществить индустриализацию отрасли. На примере сельского строительства можно видеть, как создание заводов по производству изделий из легких бетонов (на основе керамзита и аглопорита) позволило вести сборное строительство жилья и всей номенклатуры зданий социального назначения круглогодично. А создание Сельского строительного комбината с заводом по производству полносборных животноводческих помещений мощностью 224 тыс. кв. м помещений в год позволило к середине 1970-х гг. полностью закрывать ежегодные потребности всей номенклатуры животноводческих помещений в сельском строительстве и также сделать его круглогодичным.

В Главновосибирскстрое в этот период также активно занимались индустриализацией строительства. Здесь объектом внимания были заводы треста «Железобетон». Перемещение трудоёмких процессов со строительной площадки на заводы обеспечивало улучшение качества строительства и, естественно, повышение производительности. Практически каждый из девяти заводов треста «Железобетон» имел программу реконструкции, технического перевооружения или нового строительства своей производственной базы. Завод ЖБИ-4, например, силами треста №30 в 1968

г. строил новый механизированный прирельсовый склад цемента и одновременно строил новый цех для производства безнапорных труб большого диаметра, а собственными силами вёл реконструкцию бетонного цеха; завод «Большевик» в 1969 г. строил большепролётный склад готовой продукции, цех погонажных изделий, цех окраски готовых изделий. Работы по реконструкции и новому строительству на заводах треста «Железобетон», расположенных в левобережной части Новосибирска, вели как правило организации треста №43 и треста «Новосибирскжилстрой-1».

В 1969 г. ЦК КПСС и Совмин СССР приняли постановление «О совершенствовании капитального строительства и об усилении экономического стимулирования строительного производства». Основным показателем деятельности для подрядчиков и заказчиков стал ввод в эксплуатацию объектов и производственных мощностей вместо плана по объёму строительно-монтажных работ для подрядчиков и освоению капвложений для заказчиков. Введены стимулы: увеличен общий размер премии за ввод объектов в эксплуатацию в установленный срок, а за ввод до установленного срока – в повышенном размере. С 1971 г. строительные организации переводились на новые условия планирования и экономического стимулирования (с расчётами за выполненные этапы работ).

Оценивая результаты деятельности строительной отрасли в этот период, следует отметить, что характерным для этого времени было оптимальное укрупнение организаций, их специализация, активная индустриализация отрасли, введение экономического стимулирования. Это, естественно, отразилось на результатах.

На этот успешный во многом период приходится строительство многих значимых для города и региона объектов: Мемориальный ансамбль-монумент Славы в Ленинском районе Новосибирска, посвящённый подвигу сибиряков в Великой Отечественной войне (1967 г.), телестанция «Орбита» (1967 г.), плавательный бассейн «Нептун» (1969 г.), Дворец культуры им. Чкалова (1970 г.), Государственный цирк на 2300 мест (1971 г.), Центральный универсальный магазин (ЦУМ) на 300 рабочих мест (1967 г.), широкоэкранный кинотеатр им. Маяковского (1971 г.), Дворец культуры «Строитель» (1972 г.), здание речного вокзала (1974 г.), завод «Спецжелезо-



Монумент Славы

бетон» в р. п. Горный Тогучинского района (1974 г.), комплекс зданий областной клини-



Телестанция «Орбита»



Здание речного вокзала

ческой больницы (1975 г.) и много других объектов, формирующих архитектурно-строительный портрет Новосибирска и создающих условия для социально-экономического развития региона. По результатам деятельности в восьмой пятилетке трест №43 в 1971 г. был награждён высшей государственной наградой – орденом Ленина. Такой же награды удостоился управляющий трестом – Г. И. Рацкевич. Многие работники треста также были отмечены различными государственными и ведомственными наградами.

По призыву Родины в конце 1970-х – начале 1980-х новосибирские строители отметились успешным строительством на БАМе (Байкало-Амурской магистрали). Созданный коллектив строительного-монтажного поезда «НовосибирскБАМстрой» из организаций Главновосибирскстроя с участием Сибкадемстроя построил прекрасный вокзал на станции Постышево. Автор проекта этого вокзала, известный новосибирский архитектор В. П. Авксентюк и строители вокзала стали лауреатами Государственной премии Совета Министров РСФСР. Об этом свидетельствует памятная доска на фасаде вокзала. А ещё

были станция Тунгала и посёлок Берёзовый, где генплан и проект детальной планировки разрабатывал Новосибиргражданпроект.

1976 – 1985 годы. Торможение. Снижение эффективности. Попытка экономических реформ

В 1976 г. газета «Советская Сибирь», в одном из номеров на первой полосе разместила планы строительства первого года 10-й пятилетки и важнейшие стройки области 1976 г. На карте области символическими знаками отмечены крупные стройки: 12 животноводческих комплексов, три профтехучилища, три молочных завода, комбикормовый завод, тепличный комбинат, зерновой элеватор, Рыбообрабатывающий комплекс, Евсинская птицефабрика, Сырзавод в Каргате, Чановский завод сухого обезжиренного молока, домостроительный комбинат в Линёво, электродный завод... Сельские строители Новосибирскоблсельстроя должны ввести в районах области девять школ, восемь клубов и Домов культуры, помещений для крупного рогатого скота на 12,6 тыс. скотомест, в том числе экспериментальную ферму крупного рогатого скота на 1200 голов в ОПХ «Боровое». Большие объёмы работ предстояло выполнить тресту №43 на строительстве новых цехов Сибэлектротяжмаша, Тяжстанкогидропресса, металлургического завода им. Кузьмина, а тресту №30 – на инструментальном и карбидно-газовом заводах. Активное продолжение строительства запланировано было Сибкадемстрою на ВАСХНИЛе – с вводом в эксплуатацию 23,3 тыс. кв. м жилья, центральной котельной, торгового центра.

Эти планы дают представление о реальных потребностях и нуждах отраслей заказчиков и возможностях строителей, но, к сожалению, ресурсная обеспеченность материалами с каждым годом снижалась, и часть планов оказалась не реализованной.

И в эти годы «академическое» строительство Сибкадемстроя продолжает развиваться. Следующим строящимся научным городком, на этот раз Сибирского отделения ВАСХНИЛ, становится комплекс из объектов НИИ и общественно-жилой зоны в Краснообске. Первоначально проект городка включал шесть НИИ, обслуживающие предприятия и жилую зону. Градостроительным



БАМ. Железнодорожный вокзал станции Постышево, 1982 г.



Памятная доска на станции Постышево, 1982 г.

экспериментом, задуманным на стадии проработки проектных решений, предполагалось использовать для жилой зоны укрупненные градостроительные модули, застроенные типовыми зданиями жилого и общественного назначения. Девятиэтажные жилые дома из крупных панелей, расположенные по периметру, обеспечивали защитную функцию внутренних пространств от господствующих ветров. Проект был успешно реализован. В 1986 г. труд проектировщиков и строителей научного центра ВАСХНИЛ был отмечен Государственной премией СССР.

В дальнейшем Сибкакадемстроем будет построено ещё два научных центра – Сибирское отделение медицинских наук и, частично, – Всесоюзный научно-исследовательский институт микробиологии в Кольцово. Архитектурно-планировочное решение наукограда Кольцово также было отмечено Государственной премией.

Руководил Сибкакадемстроем в этот период известный и заслуженный строитель, организатор и участник строительства защитных сооружений на Чернобыльской АЭС Герой Социалистического Труда Г. Д. Лыков.

В мае 1979 г. произошло событие, активно повлиявшее в дальнейшем на все сферы деловой и культурной жизни Новосибирска, – началось строительство метро.



*Лыков
Геннадий Дмитриевич*

История этой всенародной стройки и славный путь Новосибирскметростроя от старта до первого финиша описаны в документах, представлены фото- и кинохроникой, воспоминаниями участников строительства и объектами материальной культуры. В 1985 г. был принят в эксплуатацию первый пусковой комплекс метро от станции «Красный проспект» до станции «Студенческая».

Снижающаяся ресурсообеспеченность побуждала строителей к поиску путей их экономии, в том числе и путём усовершенствования структуры управления. Это не всегда давало положительный эффект. Создание уже упоминавшегося треста «Новосибирскоблстрой»



Станция метро «Красный проспект»

тому пример. Удалённость строящихся в районах области объектов от Новосибирска и их рассредоточенность по территории области затрудняла городским трестам Главновосибирскстроя управление такими стройками. Тресты хотели избавиться от удалённых объектов. Созданный специально для управления такими стройками в 1971 г. трест «Новосибирскоблстрой» принял от городских трестов №43 и №30 их периферийные СУ и ПМК, расположенные в районах области, с их имуществом, кадрами и незавершённым строительством. Эти подразделения как правило были слабее городских по оснащённости производства, обеспеченности кадрами и ограничены в возможностях мобилизации кадров. Но укрепления производственного потенциала нового треста в какой бы то ни было форме при передаче объектов не произошло. Своей производственной базой новый трест не имел. Подготовка производства осуществлялась только в подразделениях, и только в простейшем виде. В результате новый трест в течение шести лет подряд не выполнял плановых заданий по объёму строительно-монтажных работ (СМР). Такие усовершенствования, конечно, не были оптимизацией управления.

В других трестах Главновосибирскстроя, и в целом в строительстве, в середине 1980-х гг. складывалась ситуация, когда из-за ограниченности ресурсов руководство и коллективы нацеливались на достижимые задачи – ввод объектов в эксплуатацию, принося в жертву плановые задания по объёму строительно-монтажных работ. Это нарушало нормативы заделов и усложняло формирование будущих программ строительства. Реально темп и сроки строительства определялись не технологией, а наличием ресурсов. Эту ситуацию видели и в Правительстве Союза; в течение короткого периода времени, в 1984 – 1986 гг., вышло

шесть постановлений директивных органов, касающихся улучшения дел в строительстве. Но результат не был достигнут. Постановление Совета Министров СССР и ВЦСПС от 24 января 1985 г. «О совершенствовании организации системы оплаты и стимулирования труда в строительстве», например, предписывало укрупнять бригады, включать ИТР в состав бригады с возложением на ИТР обязанности руководства бригадой, вести планирование работ на бригады, а фонд оплаты труда руководителей, ИТР и служащих формировать по нормативу на один млн рублей СМР. Это напоминало положение больного в реанимации – последний шанс и никаких гарантий. Ситуация в строительстве всё более усложнялась.

Тем не менее, как итог периода, сформировался большой список объектов, введенных в эксплуатацию, которые, конечно, не только улучшали социально-экономическое положение города и области, но и формировали облик городов и сёл. В этот период были введены такие значимые объекты, как: Дворец культуры железнодорожников (1977 г.), энергетические мощности на ТЭЦ-5, Комплекс полиграфического комбината «Советская Сибирь» (1977 г., трест №43, премия Совета Министров СССР), Димитровский (второй коммунальный) мост через р. Обь – (1978 г.), Новосибирский академический молодежный театр «Глобус» (1984 г., трест №30, СибЗНИИЭП), Барышевская птицефабрика и Сырзавод в Каргате (1985 г., упр. «Новосибирскоблсельстрой»). В 1977 г. введены в эксплуатацию объекты первой очереди электродного завода. На территории площадью 53 га начато строительство Новосибирского зоопарка. В 1976 г. по результатам деятельности в 9-й пятилетке трест №30 награжден орденом Трудового Красного Знамени, а управляющий трестом Е. Ф. Яров – орденом Ленина. Многие работники треста также были отмечены государственными и ведомственными наградами.

1986 – 1991 годы. Перестроечные процессы в строительстве.

Зачатки рыночной экономики

Год 1988 запомнился большой катастрофой для армянского народа – разрушительным землетрясением. Все регионы страны и республики откликнулись на призыв о помощи в восстановлении разрушенных сёл, городов, объектов инфраструктуры. От Новосибирской области были откомандированы



Полиграфический комплекс «Советская Сибирь»

отряды и для восстановления сёл (от сельских строителей), и для восстановления городов (от городских строителей). Строители ехали туда со своей техникой, со своими материалами и транспортом. Создали для организации работ ПМК, производственную базу и бытовые помещения. Строили быстро, в условиях организованного соревнования. С задачей справились. Жертв, конечно, не вернуть, но Армения получила здания, сооружения и объекты инфраструктуры, по числу и качеству многократно превосходящие потери от землетрясения.

В 1988 г., после длительной паузы, вновь приступили к преобразованиям в организации управления отраслью, видя в этом причину неудач и надежду на успех. Главновосибирскстрой упраздняется, и создаётся территориальное строительное объединение ТСО «Новосибирскстрой» с подчинением Минуралсибстрою. В состав ТСО вошли тресты №30 и №43, Спецстрой, Новосибирскжилстрой-1 и Новосибирскжилстрой-2, Отделстрой, Строймеханизация, Железобетон, Оргтехстрой, Новосибирскстройтранс, Домостроительный комбинат. Однако все понимали, что смена наименований и принадлежности не есть реорганизация, и пока всё продолжало двигаться по инерции. С каждым годом прирастали объёмы незавершенного строительства, снижалось количество вводимого жилья и объектов социально-культурного назначения. Только по Новосибирскому городскому управлению капитального строительства объём ввода жилья упал до 144 тыс. кв. м в 1991 г., а незавершенное строительство по жилью возросло в 1989 г. до 634 млн рублей. Появляются попытки принципиально новых форм организации строительства: строительные кооперативы, временные творческие коллективы (ВТК), выборные руководители. Утрачивается жёсткая связь зависимости заработной платы от производительности труда. Возрастает текучесть кадров. В поисках выхода из положения принимается решение о

целесообразности создания МЖК при строительных объединениях. Исходили из заинтересованности людей в получении жилья, которое они же построят, находясь в кадровом составе строительной организации. Таким образом условно решался кадровый голод и реализовывалась строительная программа.

С октября 1990 г. ТСО «Новосибирскстрой» получило новый статус и наименование: Государственно-кооперативное арендное проектно-строительное объединение «Новосибирскстрой» (ПСО). Входящие в него заводы и строительные организации получили права юридических лиц, и их отношения между собой и с управлением ПСО стали строиться на договорных началах. К таким отношениям далеко не все были готовы. Собственники не чувствовали себя таковыми и с имуществом обращались небрежно. Оно либо использовалось не по назначению, либо исчезало. Подобные преобразования происходили и в других строительных организациях региона. И не только региона. Бывшие министерства преобразовались в концерны. Их роль и влияние на реальную строительную деятельность резко снизились. В 1992 г. сложилась просроченная задолженность заказчиков перед ПСО за невыполненные работы в объёме 47% от объёма выполненных работ. Эта задолженность перешла по цепочке к поставщикам материалов, транспортникам, привела к задержкам зарплаты. Предприятия начали искать работу за пределами региона. Коллективы – распадаться.

Этот перестроечный период затормозил большую и важную программу реконструкции заводов КПД-6 и ЖБИ-1 в Новосибирске, по завершении которой, к середине 1992 г., город рассчитывал получить мощности КПД в объёме 700 тыс. кв. м новой серии.

Готовилась и технологическая революция, связанная с широким использованием в жилищном строительстве ячеистых бетонов. Позднее она воплотится в создании крупного завода по производству изделий из ячеистых бетонов на импортном оборудовании в АО «Главновосибирскстрой» (А. Францев, А. Климкин). Изделия, которые стали называть «Сибит», получают в дальнейшем широкое распространение в строительстве во многих регионах Сибири.

Примерно такие же процессы преобразований, возможно лучше подготовленные, происходили в Сибкадемстрое и в других стро-

ительных организациях. Подводя итоги этому периоду с позиций реальных дел, следует назвать ряд значимых объектов, построенных в это время: ГУМ «РОССИЯ» (1988 г., трест «Новосибирскжилстрой-1»), МНТК «Микрохирургия глаза» (1989 г., трест №43, трест «Строймеханизация»), станции метро «Заельцовская» и «Гагаринская» (1992 г., Новосибирскметрострой), комплекс «Биатлон» и др.

1992–2009 годы. Акционирование и приватизация. Переход к рыночным принципам хозяйствования. Новая нормативная база. Распад старых и формирование новых предприятий

В 1992 г. было введено лицензирование строительной деятельности. На начальном этапе Лицензионный центр был учреждением в структуре администрации Новосибирской области. Всё решалось быстро и прозрачно. Однако вскоре Минстрой РФ своим приказом создал при Минстрое Федеральный лицензионный центр с правами контроля над деятельностью региональных центров и принудил региональные администрации передать полномочия лицензирования этому центру. Получить лицензию стало непросто. Процедура стала более дорогой, и лицензия выдавалась на весьма ограниченный срок. Для тех, кто обращался за лицензией непосредственно в Федеральный центр, всё упрощалось и ускорялось. В итоге получение лицензии превратилось в простую оплачиваемую услугу: деньги – лицензия. В профессиональном сообществе началось движение отказа от лицензирования в пользу саморегулирования, поскольку рынок заполнялся строителями, у которых кроме ручки и телефона ничего не было. Параллельно шла работа по формированию новой нормативной базы. Речь шла о радикальной переработке всей базы для приведения её в соответствие закону о техническом регулировании.

Часто вносимые изменения в правила лицензирования строительной деятельности и активное формирование новой нормативной базы подтолкнули деловую строительную общественность к пониманию необходимости своего участия в этом процессе. Для организации этой работы в 2005 г., в инициативном порядке, был создан Союз строителей Сибири с оперативным центром – дирекцией в Но-

в Новосибирске. Этот Союз объединил региональные союзы строителей тех регионов, которые входили в состав Сибирского Федерального округа (СФО). Союз строителей Сибири во взаимодействии с межрегиональной ассоциацией «Сибирское соглашение» и аппаратом полномочного представителя Президента РФ в СФО организовал постоянное проведение деловых мероприятий по актуальным вопросам деловой жизни в сфере строительства с участием губернаторов, руководителей отраслевых департаментов и министров. В 2006 г. в Омске по инициативе Союза строителей Сибири состоялся первый Съезд строителей Сибири с широким представительством регионов СФО, с участием губернаторов, полномочного представителя Президента РФ в СФО, президента Российского союза строителей, председателя профсоюза работников строительства и промышленности строительных материалов России. Итогом съезда были решения, обращённые к администрациям регионов СФО и к деловой общественности. Второй Съезд строителей Сибири состоялся в 2007 г. в Красноярске, третий – в 2008 г. в Алтайском крае. В дальнейшем проводились Всесибирские конференции по отдельным вопросам деятельности строительного комплекса. Участие в этих мероприятиях губернаторов или их заместителей, работников аппарата полномочного представителя Президента РФ, отраслевого департамента МА «Сибирское соглашение» существенно повысило уровень принимаемых решений и позволило включить в повестку текущей деятельности органов управления регионов проблемные вопросы строительного комплекса.

Время не стоит на месте. В Новосибирске начали создаваться строительные организации нового типа, объединяющие в себе функции застройщика (девелопера), проектировщика и подрядчика. Одной из первых организаций такого типа стал концерн «Сибирь» с В. Д. Червовым во главе. В. Д. Червов провозгласил принцип универсальности монолитного домостроения и гарантии быстрого, круглогодичного массового поточного строительства жилых домов с недорогими квартирами. Власти города и области его поддержали. И, надо признать, В. Д. Червов не обманул их ожиданий. Пример оказался заразительным, и одна за другой стали появляться компании, которые со временем достигли объёмов строительства жилья от двадцати до ста

тыс. кв. м в год. Это были «Атон», «Струг», «Новосибирскжилстрой-2», «Строймастер», «Уникон» и др. Жилищное строительство оживало. И не только в Новосибирске, но и в районах области.

После долгих и сложных споров о судьбе лицензирования. 22 июля 2008 г. был принят Федеральный Закон №148. На смену лицензированию в строительстве пришло саморегулирование. С 10 ноября 2009 г. начинает функционировать Национальное объединение саморегулируемых организаций строителей – «НОСТРОЙ». Первым руководителем организации был избран известный строитель БАМа, бывший министр строительства РФ, Герой Социалистического Труда Е. В. Басин.

2010–2020 годы. Цели и задачи строительного комплекса на современном этапе. Работа над реализацией жилищных нацпроектов

Строительный комплекс продолжает занимать значимое место в экономике Новосибирской области. В деловой повестке правительства Новосибирской области постоянно присутствуют вопросы инвестиционно-строительной деятельности. Есть успехи: на протяжении нескольких лет подряд область лидирует среди регионов Сибирского федерального округа по объёму жилищного строительства.

В десятилетие 2010 – 2020 гг. строительный комплекс нацелен преимущественно на улучшение жилищных условий жителей региона, комплексное повышение уровня комфортности среды обитания (обеспечение объектами соцкультбыта, инженерной и транспортной инфраструктурой, благоустройством). Стратегический ориентир – работа на опережение: необходимо, среди прочего, компенсировать выбывающий и аварийный жилфонд, добиваясь того, чтобы занимаемые им участки получали развитие на качественно новом уровне, а обеспеченность населения комфортными, капитальными, качественными «квадратными метрами» жилья постоянно росла. На этих факторах основаны контрольные показатели национальных жилищных проектов, согласно которым к 2030 г. вся Россия ежегодно должна вводить в эксплуатацию минимум 120 млн кв. м жилья, а отдельно взятая Новосибирская область – 2,6 млн кв. м. Для области эти цели вполне реальные, если исходить из уже до-

стигнутых результатов. В среднем за год ввод жилья в области за последние десять лет с 2011 по 2020 г. составил 1,906 млн кв. м (минимум – 1,505 млн кв. м в 2011 г.; максимум – 2,585 млн кв. м в 2015 г.).

С 2010 г. строители Новосибирской области, как и строители всей страны, перешли с лицензирования на саморегулирование. Этот переход не был гладким. Особенно на начальном этапе, когда получить допуск через членство в СРО можно было у так называемых «коммерческих СРО», то есть за деньги. И это очень напоминало лицензирование на его финальном этапе. Саморегулирование долго занималось регламентами своей внутренней жизни, невольно оставляя «на потом» главные реальные проблемы стройки: ценообразование, подготовку кадров, нормативную базу. Активная работа над актуализацией устаревшей сметно-нормативной базы и над переходом сметного ценообразования на прогрессивный ресурсный метод возобновилась во второй половине десятилетия, ближе к его концу.

Десятилетие 2010 – 2020 гг. стало годами, в течение которых многократно дорабатывался Градостроительный кодекс, законодательство об участии граждан в долевом строительстве (214-ФЗ от 30.12.2004). Последнее дополнительно ужесточалось с целью недопущения возникновения «обманутых дольщиков». В частности, с этой целью в 2014 г. было введено обязательное страхование ответственности застройщиков перед дольщиками. Но «обманутые дольщики» всё равно появлялись. Революционным решением для защиты интересов дольщиков стало введение с 1 июля 2019 г. проектного банковского финансирования. Застройщиков лишили права собирать деньги дольщиков напрямую. В случае отсутствия у застройщика собственных средств на строительство строить он должен на кредитные деньги, которые в рамках проектного финансирования, поэтапно, ему предоставляет банк. Это нововведение стало причиной ухода с рынка значительной части мелких региональных застройщиков, у которых не было собственных средств на строительство. Произошло укрупнение строительного рынка.

В этот период велась работа по подготовке и утверждению градостроительной документации для развития муниципальных образований Новосибирской области. Был актуализирован генеральный план Новосибирска 2007 г., определены площадки стратегическо-

го перспективного развития в рамках Новосибирской агломерации – в частности «Наукополис», в границы которого вошли Советский и Первомайский районы Новосибирска, Бердск, Наукоград «Кольцово» и Краснообск, Барышевский и Мичуринский сельсоветы.

Вторая половина периода 2010 – 2020 гг. была связана с истощением в границах городов земельных ресурсов, обеспеченных необходимой инфраструктурой и пригодных для застройки, в частности в Новосибирске возник дисбаланс: окраины оказались массово застроены недорогим новым жильём, а в центре новое строительство было представлено преимущественно точечной застройкой, перемежающейся неприглядными кварталами ветхого многоквартирного жилья и постройками индивидуально-жилищного строительства (ИЖС), к которым застройщики зачастую не могли подступиться («дома с огородами» в шаговой доступности от метро и пр.) Для решения этой проблемы в Новосибирске, Новосибирской области стали внедрять механизмы развития застроенных территорий (РЗТ), комплексного и устойчивого развития территорий (КУРТ). Схема РЗТ успешно работала, позволяя, среди прочего, вести расселение аварийного жилья на условиях муниципально-частного софинансирования. В Новосибирске по схеме РЗТ расселили более 100 аварийных многоквартирных домов. Началась проработка освоения нескольких десятков площадок в рамках механизма КУРТ. Но в самом конце десятилетия для решения проблемы вовлечения в оборот застроенных участков (характерной не только для Новосибирской области) был принят федеральный «закон о комплексном развитии территорий» (КРТ): ФЗ-494 от 30.12.2020 г., который без переходного периода отменил все «старые», ранее действовавшие механизмы развития застроенных территорий.

В условиях нестабильности правового поля возросла роль делового профессионального сообщества в лице саморегулируемых организаций. Во второй половине периода 2010 – 2020 гг. Национальному объединению строителей (НОСТРОЙ) при инициативной поддержке региональных СРО удалось добиться улучшений условий работы для строительного бизнеса.

Например, в сотрудничестве с Министерством строительства, правительственными структурами, Российским союзом строителей

было «продвинуто» принятие важного постановления Правительства РФ от 22 апреля 2019 г. №480, которым были утверждены критерии для определения строящихся объектов, которые в рамках переходного периода к схеме проектного финансирования разрешалось достраивать по старым правилам. Сейчас можно уверенно говорить, что выход данного постановления помог многим строительным компаниям избежать финансового краха и как следствие помог многим дольщикам своевременно получить свои квартиры, не пополнив ряды «обмануток».

В Новосибирской области удалось увеличить сметные расценки на труд рабочих на 16%, что приблизило официальные сметы к реальным расценкам на рынке труда.

В условиях пандемии коронавируса, спровоцировавшей в 2020 г. экономический спад и падение спроса, дефицит трудовых ресурсов из ближнего зарубежья и прочие проблемы, деловому сообществу удалось добиться поддержки строительной отрасли. Она проявилась, в частности, в мерах по стимулированию спроса на первичном рынке на федеральном уровне за счёт программы государственного субсидирования процентных ставок по льготной ипотеке. Льготная ипотека вызвала ощутимый рост спроса, во многом став определяющим фактором: так, по данным Управления Росреестра по Новосибирской области, во второй половине 2020 г. до 90% сделок на первичном рынке осуществлялось «с участием» ипотечных кредитов.

В целях повышения качества и безопасности объектов капитального строительства, повышения экономической эффективности строительных процессов 17 мая 2018 г. на базе Архитектурно-строительного университета (НГАСУ – Сибстрин) был открыт Испытательный центр «Строительные материалы, конструкции и изделия», созданный в партнёрстве с мэрией Новосибирска и СРО «Ассоциация строительных организаций Новосибирской области» (АСОНО). Центр оснащён новейшим специализированным оборудованием, что позволяет проводить полный комплекс лабораторных, натурных и сертификационных испытаний строительных материалов и конструкций.

В тех же целях при поддержке АСОНО, также на базе НГАСУ (Сибстрин) в 2018 г. создана Лаборатория лазерных технологий высокоточного строительного контроля.

Решая проблему подготовки инженерно-технических специалистов высшего звена, профессиональное сообщество в лице АСОНО и члены Попечительского совета НГАСУ осуществляют материальную поддержку ведущего сибирского строительного университета. Ежегодный конкурс «Строймастер», проводимый при поддержке НОСТРОЙ и АСОНО, способствует укреплению социального авторитета рабочих профессий, помогает стандартизировать рабочие процессы в составе недавно освоенных отраслей технологий. В то же время развитие профессиональных квалификаций через внедрение профстандартов, как на это многие надеялись, не получило ожидаемой поддержки у работодателей и находится сегодня в заторможенной фазе.

За минувшее десятилетие 2010 – 2020 гг. застройщики Новосибирской области наполнили первичный региональный рынок жилья широким ассортиментом реализованных проектов, от самых доступных до высококлассных, с яркими и необычными архитектурными решениями, заметно обогатившими градостроительную среду. Вот лишь некоторые примеры: ЖК «Флотилия», ЖК «Эволюция», микрорайон «Европейский берег», ЖК «Островский», ЖК «Prime House», ЖК «MilkHouse».



ЖК «Флотилия»

В этот период в Новосибирской области в рамках различных целевых программ были построены и введены в эксплуатацию десятки детсадов, школ, больниц, поликлиник и фельдшерско-акушерских пунктов (ФАП), других объектов. В 2013 г. введена Центральная больница в р. п. Горный Тогучинского района, выполнена реконструкция ЦРБ в р. п. Ордынское и р. п. Краснозёрское, построены крытый каток с искусственным льдом в г. Та-

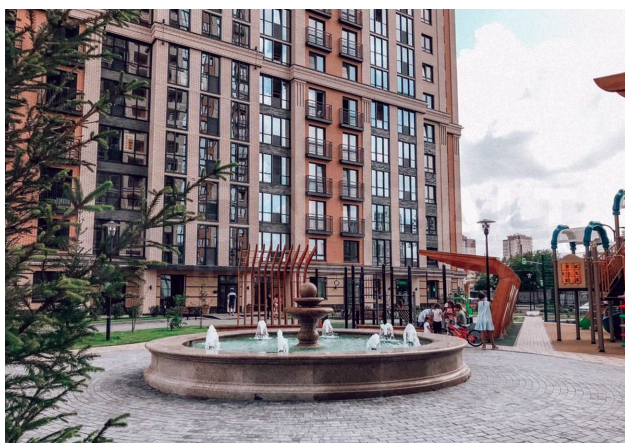
тарске и здание плавательного бассейна в р. п. Сузун. В 2014 г. выполнены реконструкция больничного комплекса Кочковской ЦРБ и ДК в с. Лебедевка Искитимского района, построены детские сады в Мошково, с. Лягушье и д. Камышино Купинского района. Причём к



ЖК «Эволюция»



Микрорайон «Европейский берег»



ЖК «Островский»

концу десятилетия темп прироста количества объектов существенно возрос. Только за 2020 г. введено в строй пять школ, 19 детских садов, три спорткомплекса, три Дома культуры, 39 объектов здравоохранения.



ЖК «Prime House»



ЖК «MilkHouse».

Среди построек десятилетия – немало крупных, уникальных объектов. Некоторые из них:
– Детско-юношеский астрофизический центр (Планетарий) на Ключ-Камышенском плато в Новосибирске. Ежегодно его посещает свыше 110 тысяч человек со всего Сибирско-



Детско-юношеский астрофизический центр

го федерального округа; в 2015 г. по итогам I Градостроительного конкурса Минстроя РФ Новосибирский астрофизический центр был признан лучшим реализованным проектом социальной инфраструктуры в России.

Крытый футбольный комплекс «Заря» в Новосибирске. Здание было возведено по оригинальному проекту. В настоящее время это крупнейший в Сибири крытый футбольный комплекс, в состав которого входят: футбольное игровое поле размером 105 м на 68 м, зрительские трибуны на 3,5 тыс. мест, игровой зал для мини-футбола, залы силовой и общефизической подготовки, конференц-зал, административные и технические помещения. Это единственное крытое футбольное поле за Уралом.

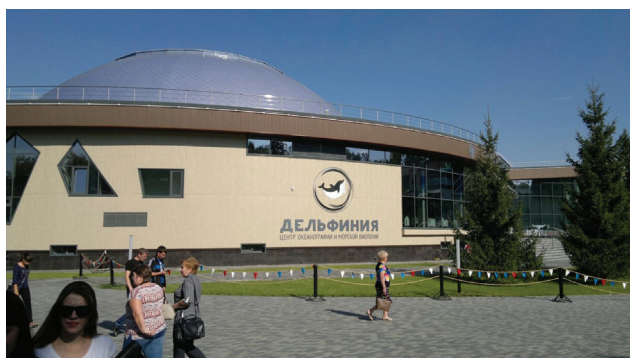
Центр океанографии и морской биологии «Дельфиния» в Новосибирске. В составе центра «Дельфиния» – дельфинарий, океанариум



Крытый футбольный комплекс «Заря»

и аквариумы с более чем 200 видами рыб и морских животных. Одной из главных особенностей дельфинария является конструкция уникального купола, который позволяет создать для обитателей центра эффект естественного освещения.

Аквапарк «Аквामир в Новосибирске» – самый большой аквапарк России среди аквапарков круглогодичного использования.



Центр океанографии и морской биологии «Дельфиния»

Несущие конструкции его купола диаметром 80 метров выполнены из клеёной древесины. Его центральный водоём имеет площадь 1 тыс. кв. м, действует 153 аттракциона, 13 основных горок общей протяженностью 1 км, три из которых являются уникальными для российского рынка.

Технопарк Новосибирского Академгородка. Его «изюминкой» являются знаменитые башни-«гуси» Центра коллективного пользования, соединённые переходом на высоте.



Технопарк Новосибирского Академгородка

Биотехнопарк в Кольцово (Центр коллективного пользования). Знаменитая стеклянная «гусеница», ставшая пока ещё редкостным в Сибири высококлассным образцом сложной параметрической архитектуры.

Областной Перинатальный центр в Новосибирске. Состоит из четырёх блоков высотой в 6-7 этажей, соединённых переходом с главным зданием больницы. В нём находится 213 коек, и он рассчитан на 4 тыс. родов в год. Для сравнения – до его ввода в областной больнице принимали порядка 2,5 тыс. родов в год.

Волейбольный центр в Новосибирске – крупнейший за Уралом. Спортивный объект разместился на участке площадью почти 4,5 гектара, спортивная и тренировочная арены

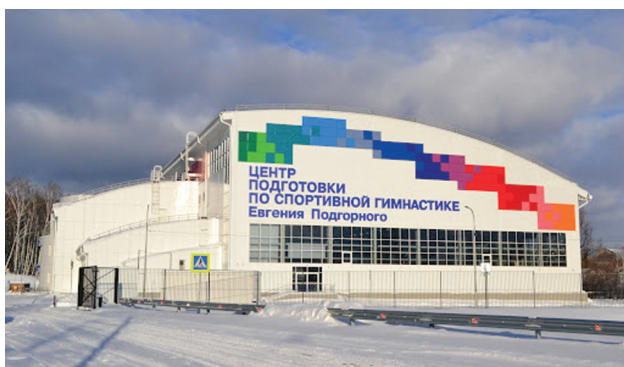


Волейбольный центр

могут принимать одновременно более 5 тыс. зрителей. Новосибирский волейбольный центр – это спортивный комплекс мирового уровня, который может принимать крупные международные турниры.

Центр подготовки по спортивной гимнастике Евгения Подгорного. Один из самых крупных за Уралом спортивных комплексов. Объект соответствует современным международным стандартам для проведения тренировочных и соревновательных мероприятий по спортивной гимнастике.

Международный выставочный комплекс «НовосибирскЭкспоцентр». Одна из крупнейших выставочных площадок за Уралом,



*Центр подготовки по спортивной гимнастике
Евгения Подгорного*

место проведения крупнейших форумов, концертных мероприятий и т. д.

Бугринский мост – автомобильный мост через Обь с самым длинным в СНГ арочным пролётом. Высота арки в верхней точке – 70 м. Общая длина моста с подходами – 2091 м. Длина руслового пролёта – 380 м. Общее ко-



Бугринский мост

личество полос движения – шесть. Подмостовой габарит судоходного пролёта – 160 м на 15 м.

Станция метро «Золотая Нива» – 13-я станция новосибирского метро, единственная станция, построенная за десятилетие.



Станция метро «Золотая Нива»

В Новосибирске и Новосибирской области регулярно проводятся конкурсы и составляются рейтинги, стимулирующие эффективную деятельность и позволяющие выявить лучшие организации строительной отрасли.

Новосибирские застройщики известны и пользуются авторитетом на федеральном рынке. Об этом свидетельствует рейтинг компаний – лидеров жилищного строительства 2020 г. по России в целом и по регионам, размещённый на портале Единого ресурса застройщиков (ЕРЗ):

По Новосибирской области первое место в рейтинге заняла СК «ВИРА-Строй» – в 2020 г. эта организация в общероссийском рейтинге заняла 55-е место.

Второе место по Новосибирской области и 91-е по России – у ГК «Стрижи».

На третьем месте в региональном рейтинге и на 98-м среди всех российских застройщиков расположилась ГК «КПД-ГАЗСТРОЙ».

Далее идут строительные компании ООО «Энергомонтаж» и ПСК «Сибирь». Они находятся на четвертом и пятом местах в региональном рейтинге и 116-м и 126-м местах – в российском рейтинге застройщиков.

Также в десятку лучших по Новосибирской области входят ООО СК «СибирьИнвест», ГК «Строитель», ООО «Краснообск. Монтажспецстрой», ГК «ДИСКУС» и ГК «ПСФ», а в Единый ресурс застройщиков из Новосибирской области входят 54 застройщика.

Стал хорошей традицией ежегодный конкурс Минстроя Новосибирской области на

лучшую строительную организацию и предприятие стройиндустрии. Итоги конкурса подводятся ко Дню строителя.

Некоторые организации и предприятия появляются в победителях конкурса неоднократно – чаще всего это опытные, проверенные компании, возглавляемые строителями «старой школы»: например, «Бердский строительный трест» (гендиректор Александр Воронин), недавно закончивший генподрядные работы на Областном перинатальном центре, или РСУ-5 Новосибирскгражданстрой (директор – Михаил Голубев), в настоящее время ведёт работы по реконструкции здания бывшего кинотеатра «Пионер» под здание Театра драмы Сергея Афанасьева, трест «Строймеханизация» и др.

Значимым событием для Новосибирской области станет проведение в 2023 г. молодёжного чемпионата мира по хоккею с шайбой в Новосибирске. Для его проведения принято решение о строительстве новой ледовой арены. В 2018 г. разработана проектно-сметная документация на строительство «Многофункциональной ледовой арены по ул. Немировича-Данченко в городе Новосибирске». Строительство начато в 2019 г., оно завершится в 2022 г.

Подводя итог краткому историческому экскурсу, нацеленному на рассмотрение деятельности строительного комплекса Новосибирской области в разные периоды и в различных общественно-политических и экономических условиях, можно отметить: строительство всегда носило зависимый характер как производное от нужд и потребностей государства и общества (жильё, инфраструктура, безопасность, производственные фонды). Поэтому успехи в строительстве предопределяют общие успехи в социально-экономическом развитии региона. Строители – исполнители планов и решений. У них нет права выбора – они не могут изменить место для строительства, время, отведённое для строительства, природно-климатические условия. Этим обусловлен долго существовавший мобилизационный характер строительства как вида деятельности и иерархичная структура организации и управления, по крайней мере до 1992 г. В связи с этим мы могли неоднократно наблюдать, как поспешно принятые решения в сфере строительства, не в полной мере адекватные сложившейся ситуации, приводили к



*Строительная площадка
«Многофункциональной ледовой арены...»*

деградации строительного комплекса, что тут же отражалось на общих результатах социально-экономического положения региона. И наоборот, своевременная поддержка и помощь, оказанные строительному комплексу, приводили к положительной динамике в развитии региона. На протяжении всего времени существования Новосибирской области мы также могли наблюдать активные позитивные преобразования в её социально-экономическом обустройстве, приведшие область к лидерству в Сибирском федеральном округе по многим социальным и экономическим показателям, в частности по приросту численности населения, по возможностям получения образования и профессии, по годовым объёмам жилищного строительства, по удельному показателю числа врачей, по обеспеченности жилищным фондом и др. Несомненно, эти результаты достигнуты в том числе благодаря труду строителей, тяжёлому и подчас недооценённому. Их труд – это не только отдельные здания и сооружения, даже в своём роде уникальные – это жильё, рабочие места, возможная благоприятная среда обитания, где человек может ощущать себя гражданином, частью общества, в котором он хочет жить и трудиться на этой земле.

Жизнь ставит перед строительным сообществом всё более сложные и масштабные задачи. В текущем моменте – в области инфраструктурного строительства и дальнейшего улучшения качества среды обитания. Оглядываясь на опыт прошлых лет, учтя ошибки и оценив потенциал возможностей, можно утверждать – эти задачи по силам строителям и, скорее всего, они будут решены.

В. З. Браун